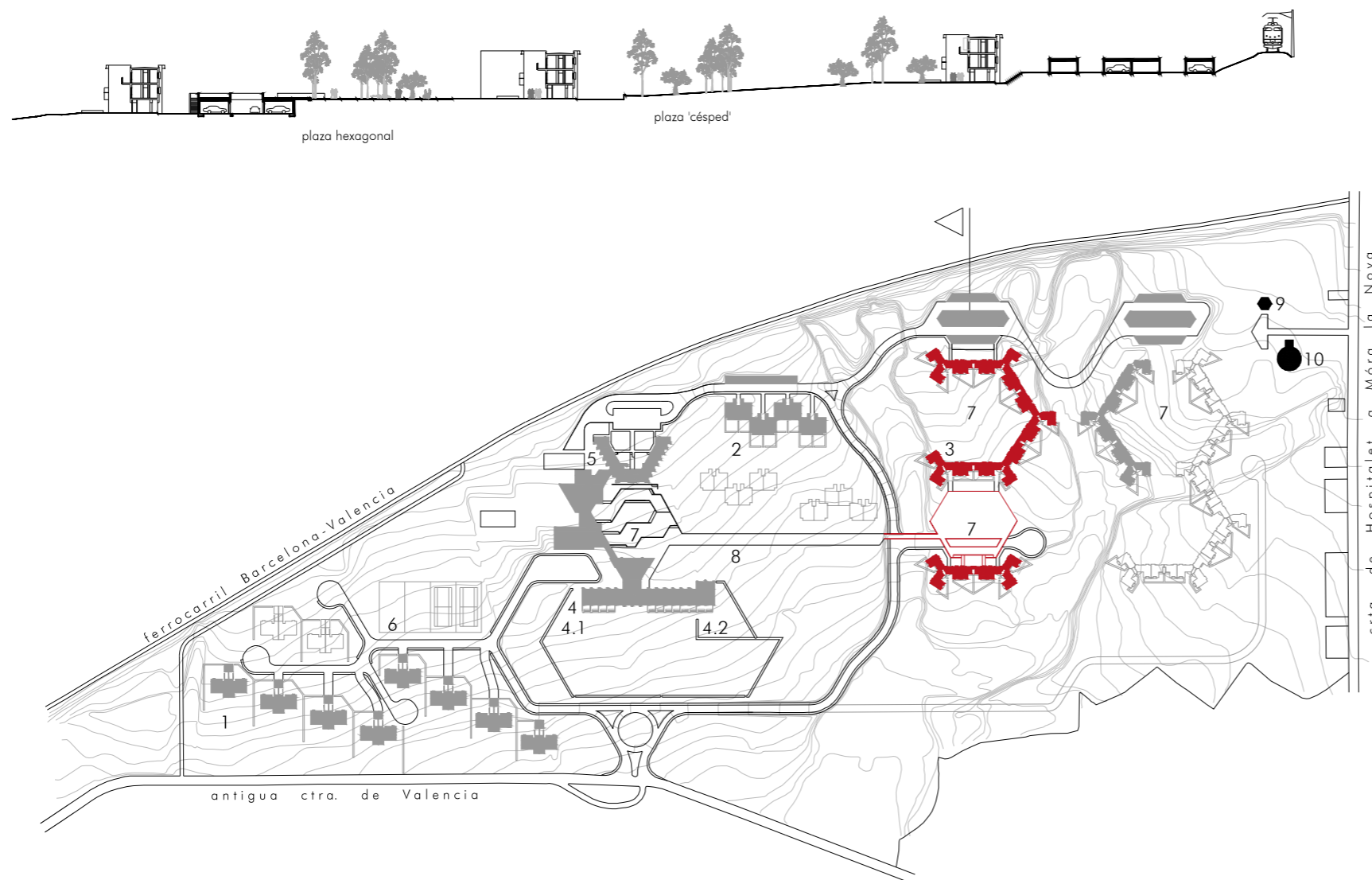


FICHA TÉCNICA / DATA SHEET

Arquitectos / architects:	José R. Domingo y Juan Fernando Ródenas
Emplazamiento / location:	Poblado HIFRENSA. L'Hospitalet de l'Infant. Baix Camp (Tarragona)
Fecha proyecto / design date:	Julio 2011 / July 2011
Inicio obra / construction date:	Noviembre 2012 / November 2012
Promotor / promoter:	Ajuntament de Vandellòs i l'Hospitalet de l'Infant / City Council of Vandellòs i l'Hospitalet de l'Infant
Contratista / contractor:	Tecnología de Firms, SA
Superficies / surfaces:	Plaza hexagonal / hexagonal square: 1495,68 m ² Plaza 'césped' / square of 'lawn': 1457,59 m ²
Presupuesto / Budget:	167.729,67 €
Coste / cost:	56,79 €/m ²



El poblado HIFRENSA es un conjunto residencial formado por la agrupación de viviendas para alojar a los trabajadores de la central nuclear de Vandellòs-I. Cuenta además con una serie de equipamientos a escala de barrio. El conjunto está conectado mediante pasos para peatones con plazas públicas con esquema viario en *cul-de-sac*. Antonio Bonet recibe el encargo de la construcción del poblado en 1967, así como la realización de las dependencias administrativas y otros edificios de carácter técnico en el emplazamiento de la central nuclear.

El 19 de octubre de 1989 ocurría un incidente en la planta nuclear, un incendio originado en el segundo grupo turboalternador. Aunque el suceso no tuvo implicaciones radiológicas, supuso el cese de actividad por la suspensión del permiso de explotación por orden ministerial. Vandellòs-I cesó su actividad después de 17 años de operación. Este suceso inicia un proceso de transformaciones sociales y urbanas. HIFRENSA inicia jubilaciones anticipadas así como liquidaciones de propiedades y bienes. El Ayuntamiento de Vandellòs i l'Hospitalet de l'Infant, pasa a ser el propietario de los equipamientos y del espacio público de la urbanización. Las intervenciones posteriores se han realizado violando la propuesta del arquitecto. Las dos plazas que nos ocupan, sufrieron intervenciones desafortunadas durante los años 80 que se describen a continuación:

En la plaza hexagonal se coloca un pavimento de baldosas de terrazo sobre el pavimento existente, anulando buena parte del drenaje previsto, hecho que provocará numerosas patologías por la acción del agua de lluvia en los garajes privados del nivel inferior (figura 1). En la plaza de 'césped' se construye un vial de servicio de hormigón que se remata con un inadecuado muro de contención de ladrillo, malogrando así la relación de los corredores peatonales de las viviendas con el paisaje circundante (figura 2).

Las intervenciones descritas han precipitado el deterioro de ambas plazas. La intervención se aborda con el objetivo de recuperar su estado original.

The HIFRENSA settlement is formed by the group of houses to accommodate workers of Vandellòs-1 nuclear power plant. It also has a number of facilities at neighbourhood. The set is connected by pedestrian crossings with public squares and road scheme in cul-de-sac. Antonio Bonet was commissioned to build the settlement in 1967, the performance of the administrative offices and other technical buildings on the site of the nuclear plant.

On 19th October 1989 an incident occurred at the nuclear plant: a fire was originated in the second turbo generator group. Although the event had no radiological implications, it marked the cessation of activity due to the suspension of the operating license by ministerial order. Vandellòs-I ceased trading after 17 years of operation. This event initiated a process of social and urban transformation. HIFRENSA began early retirement and settlement of property and assets. Vandellòs i l'Hospitalet de l'Infant City Council became the owner of the facilities and public space of urbanization. The later interventions were performed neglecting the architect's proposal. Both spaces had unfortunate interventions during the eighties which are described below:

A terrazzo pavement was placed on the existing pavement in the hexagonal square. It annulled much of the drainage and provoked many pathologies caused by the rainwater action in the private garages which are located in a lower level (Figure 1). A service road, which was made of concrete, was built in the square of 'lawn' and was topped by an inadequate retaining wall, which was made of brick. It spoiled the relationship between the pedestrian corridors of houses and the surrounding landscape (Figure 2).

The described interventions precipitated the deterioration of both places. The criteria for intervention are being tackled in order to regain its original state.

Arquitectos / architects: JOSÉ R. DOMINGO Y JUAN FERNANDO RÓDENAS
Categoría / section: B. ESPACIOS EXTERIORES / OUTDOOR SPACES

REHABILITACIÓN DE DOS PLAZAS HEXAGONALES EN EL POBLADO HIFRENSA (ANTONIO BONET, 1967-75) / REHABILITATION OF TWO PLACES IN THE HIFRENSA SETTLEMENT